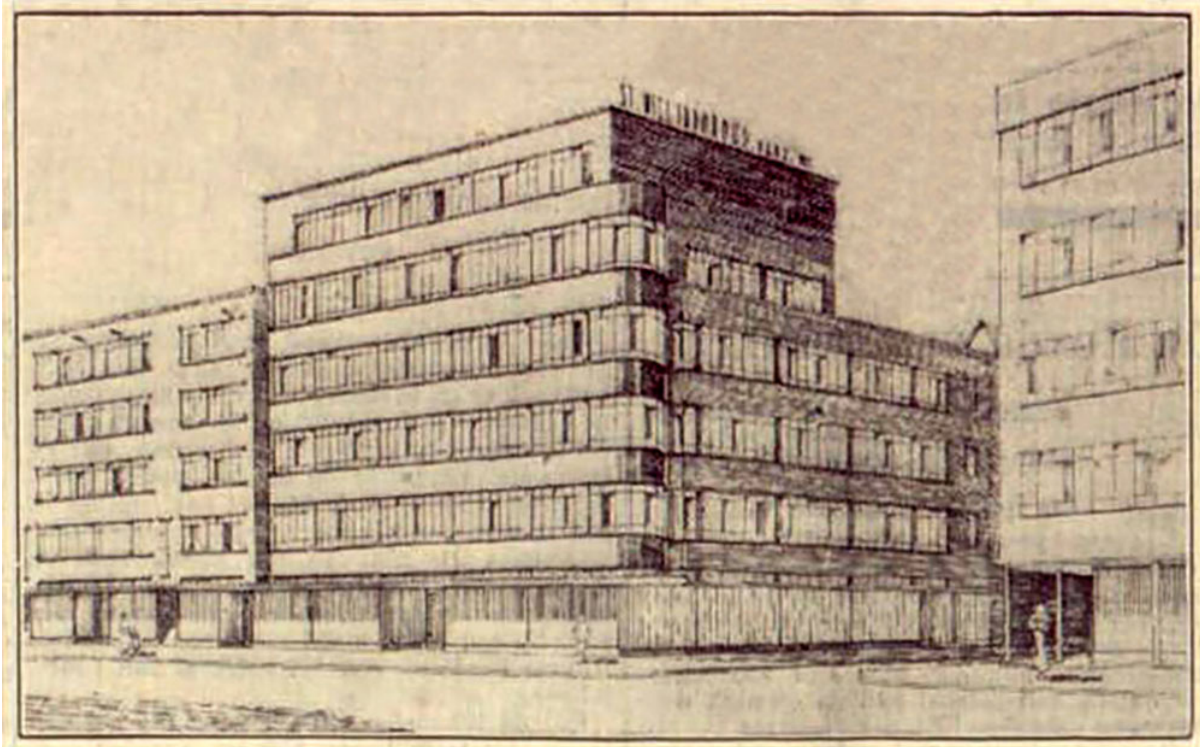




# ROTTERDAM BOUWT



## Het Minervahuis aan de Meent

### Minervahuis I

Onlangs gaf het Nieuwsblad reeds een beschrijving van het kantoren- winkels- en woningencomplex, dat de bouwkundige, de heer P.J. Lemmens, alhier, volgens de plannen van den architect J.P.L. Hendriks gaat bouwen voor de N.V. Ned. Verzekerings Mij 'St. Willebrordus' te Utrecht. Dit groote bouwblok komt vlak achter de Beurs tussen de vroegere Zandstraat, nu Bulgersteinstraat en de Weste Wagenstraat, met de achterzijde tegen de Rosaliakerk, die op het binnenterrein nog een patronaalszaal krijgt. Den voornaamsten hoek vormt het vijf verdiepingen hooge kantoorgebouw, dat naast de nieuwe Beurs komt te staan. Het heeft per verdieping een 400 vierk. Meter kantoorruimte, een doorlopende lift vormt de geregelde verbinding tussen de straat en de kantoren. Onder het gebouw komt een kelderruimte als fietsbergplaats.

Aan de Meent heeft het complex een frontbreedte van 72 meter. Bij elkaar worden de gevels ongeveer 130 meter lang. Ze worden gemetseld in een geelgrijzen steen met stalen

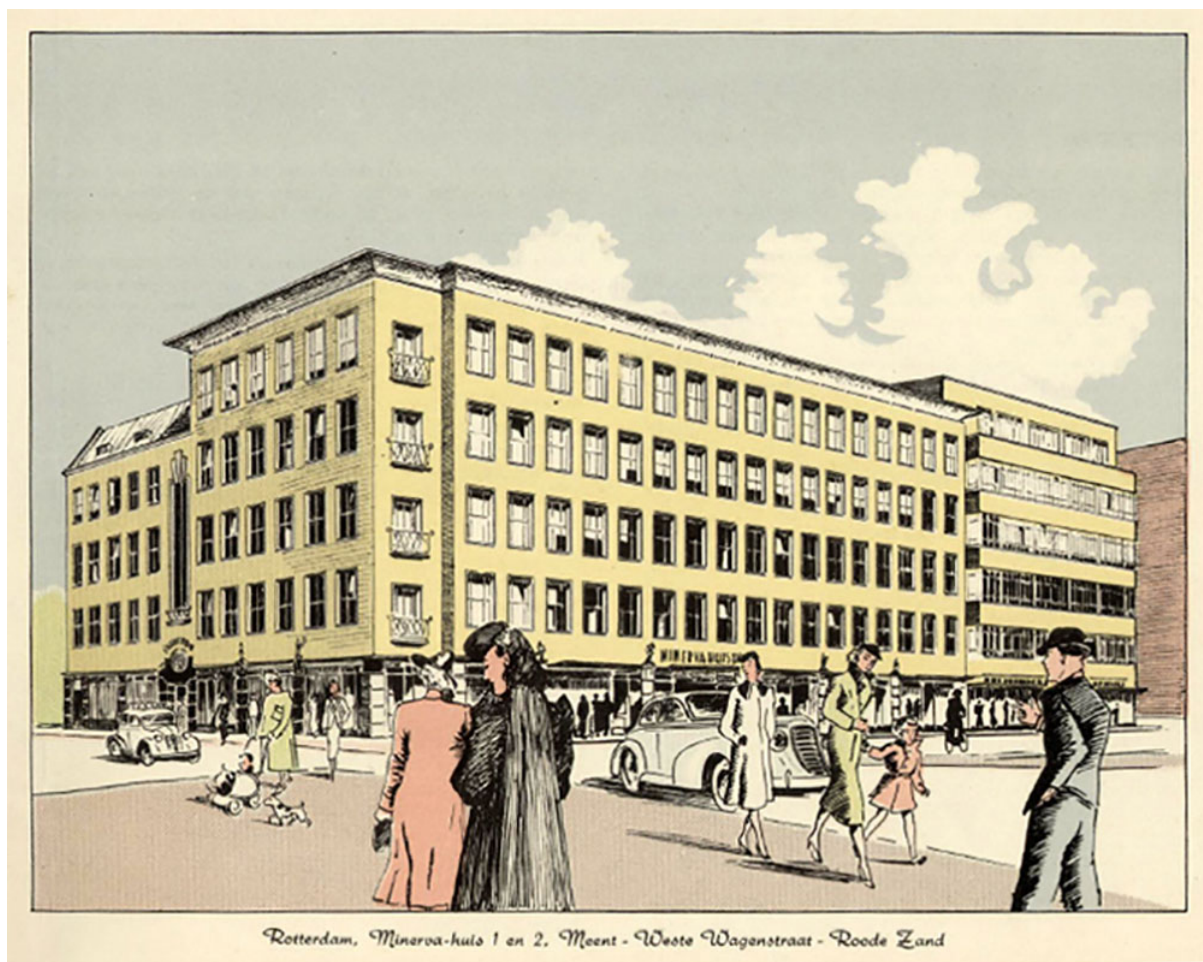
ramen. Onder de fundeering komen een 700 palen. Boven de winkels aan de Meent- en Weste Wagenstraatzijde komen moderne flatwoningen van vijf kamers, keuken en badkamer en ook een paar kleinere typen. Centrale verwarming verwarmt zowel de kantoren als de woningen, die zoo comfortabel worden ingericht, dat men er den huiselijken arbeid tot een minimum in kan beperken.

De aannemster van het grondwerk, de firma Oranje, alhier, komt dezer dagen met het graven van den fundeeringssput gereed en dan zal het heien zoo spoedig mogelijk beginnen.

*uit:*

*Rotterdams Nieuwsblad*

*8 juli 1937*



## **Minervahuis II**

Met het bombardement op 14 mei 1940 werd ook het complex aan de Meent getroffen, echter dusdanig dat de woningen totaal werden vernield, terwijl het kantoorgebouw er met een ernstige beschadiging afkwam.

Reeds in juni 1940 kon met het herstel van het kantoorgebouw (Minervahuis I) worden begonnen, zodat in hetzelfde jaar het gehele gebouw opnieuw in gebruik kon worden genomen, waardoor aan een 20-tal handelskantoren een nieuw en modern onderdak kon worden verleend.

Bij de voorbereidingen tot de herbouw bleek de behoefte aan kantoorruimte dermate groot, dat het economisch verantwoord was aan deze drang te voldoen. Hierom werd besloten op de oude fundamenten en in aansluiting met het belendende Minervahuis I een kantoorgebouw te stichten waarmede in April 1941 kon worden begonnen. Het gebouw werd ruim opgezet met centraal trappenhuis, geflankeerd door 2 grote liften, een marmeren hal en voorzien van alle moderne accommodaties.

Gezien de ervaringen opgedaan met het bombardement en de grote branden als gevolg daarvan, werden in de kelder 10 grote kluizen ontworpen, uitkomende op een centrale hal, die weer afzonderlijk met een enorme kluisdeur kan worden afgesloten.

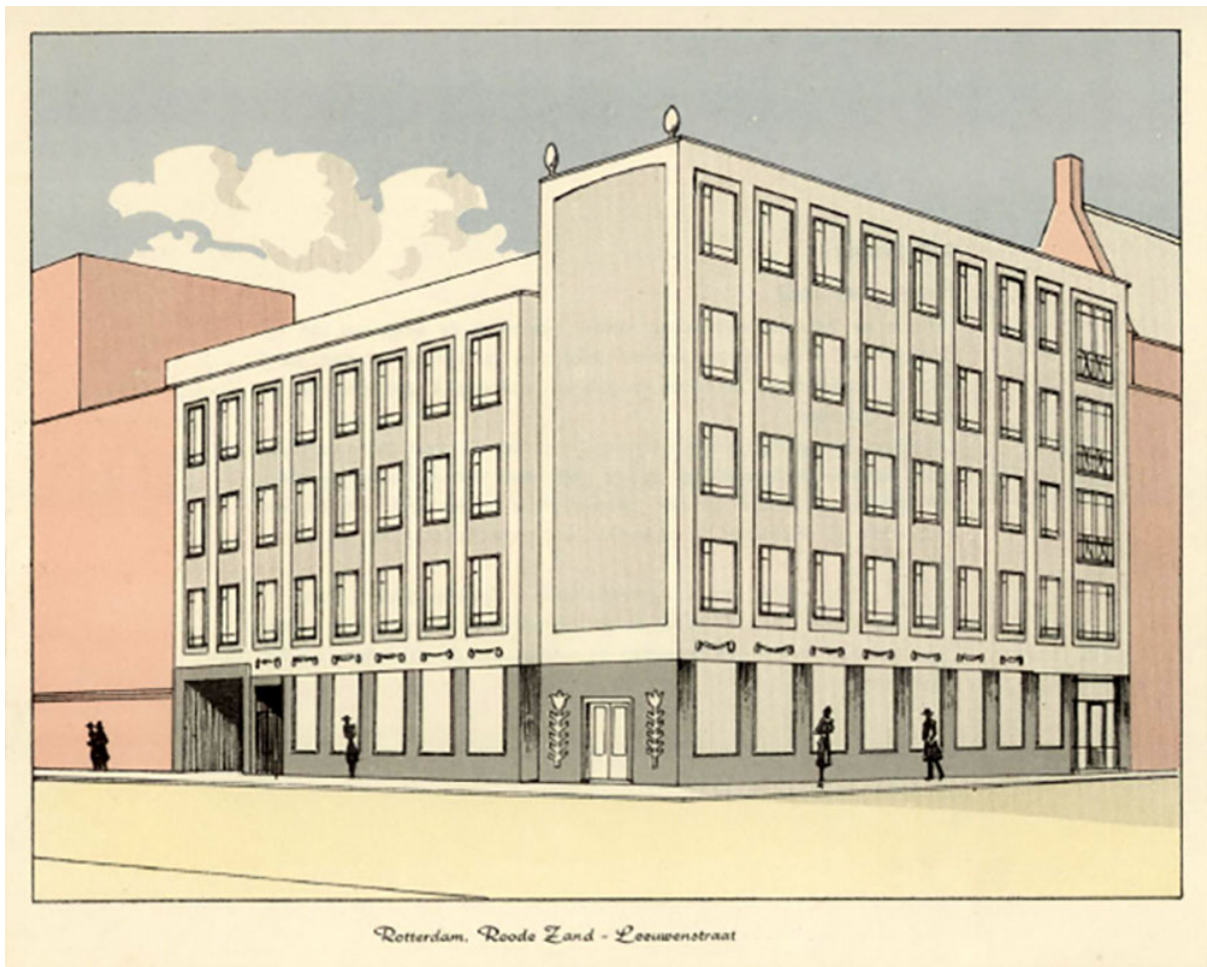
De begane grondruimte is thans ingenomen door 5 winkels, een restaurant en een bankinstelling. Op de verdiepingen is een veertigtal handelskantoren, waaronder twee bankiersfirma's gevestigd.

*uit:*

*St. Willibrord (N.V. Nederlandsche Verzekering Maatschappij).*

1949





### **Minervahuis III**

Daar in de behoefte aan kantoorruimten, vooral in de omgeving van het Beursgebouw in de eerste tientallen jaren niet zal zijn voorzien, werd besloten een derde kantoorgebouw, onmiddellijk grenzend aan het eerste, te stichten.

Dit terrein ligt op de hoek van de Roode Zand – Leeuwenstraat, de plaats waar de historische Rosaliakerk gestaan heeft. Einde 1949 werd met de bouw begonnen. Het gebouw zal bestaan uit een parterre e 4 verdiepingen, met centraal trappenhuis en elektrische lift, bovendien een grote kelder onder het gehele gebouw.

In deze kelder komt een gemeenschappelijke rijwielbergplaats, waar de employé's van de kantoren gedurende de werkuren hun fietsen kunnen stallen. Het inwendige zal naar de behoefte en wensen van de gebruikers worden ingedeeld.

*uit:*

*St. Willibrord (N.V. Nederlandsche Verzekering Maatschappij).*

1949

Note: Het is een uniek ensemble met drie aangrenzende gebouwen door dezelfde architect, Ir J.P.L. Hendriks, winnaar Prix de Rome, in verschillende perioden en bouwstijlen gebouwd.

---

📁 architectuur

▶ arch. J.P.L. Hendriks, kantoren, winkels

---